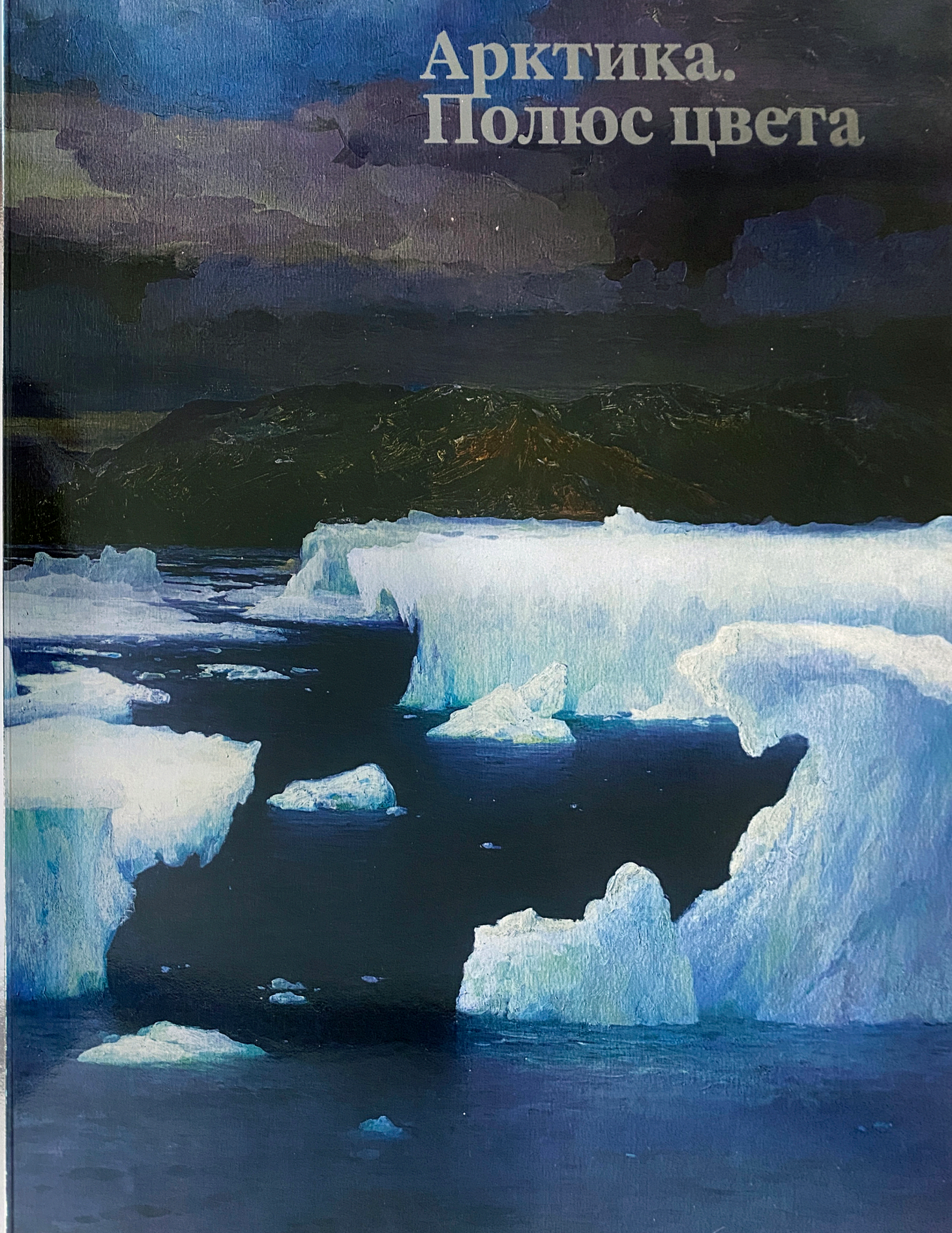


# Арктика. Полюс цвета





Издание подготовлено к выставке  
**Арктика. Полюс цвета**

**Государственная Третьяковская галерея  
Корпус на Кадашёвской набережной**  
Москва, Кадашёвская набережная, 12  
12 декабря 2025 – 21 июня 2026

#### **Организатор проекта**

Государственная Третьяковская галерея  
Генеральный директор **Е. В. Проничева**  
Первый заместитель генерального директора **Т. М. Шаршавицкая**  
Заместитель генерального директора по научной работе **Т. В. Юденкова**  
Главный хранитель **Т. С. Городкова**  
Заместитель генерального директора по выставочной деятельности  
**Д. А. Парфененко**  
Директор по развитию **Е. М. Беркович**

#### **Участники проекта**

Государственное музейное объединение «Художественная культура  
Русского Севера», Архангельск

Директор **М. В. Миткевич**

Государственный исторический музей, Москва  
Генеральный директор **А. К. Левыкин**  
Государственный Русский музей, Санкт-Петербург  
Генеральный директор **А. Ю. Манилова**

Президент **В. А. Гусев**

Нижегородский государственный художественный музей  
Генеральный директор **Р. Ю. Жукарин**

Северный морской музей, Архангельск

Директор **Е. А. Тенетов**

Сергиево-Посадский государственный историко-художественный  
музей-заповедник

Директор **Ф. М. Гузиков**

Iragui Gallery

Директор **Е. А. Ираги**

Мария Груздева

Дмитрий Кох

Николай Полисский

Александр Пономарев

Леонид Тишков

Собрание семьи **Е. М. Аблина**

Собрание **А. Р. Бокарева**

Собрание семьи **Алексея Васильева**

Коллекция **Оскара Конюхова**

Частное собрание, Москва

#### **Над выставкой работали**

Кураторская группа: **С. В. Усачева, Н. А. Мусянкова, М. В. Седова,**

**А. А. Лебедева, Н. П. Ерофеев**

Рабочая группа: **Л. М. Бедретдинова, Н. Ю. Денцова, Н. Г. Дивова,**

**С. И. Флярковская**

Дизайн: **NZ-group, Н. Е. Зайченко, А. Ю. Комиссарова, Е. М. Мануилова**

Технологические исследования произведений: **М. К. Григорьева,**

**Ю. Б. Дьяконова, Д. А. Капизова, А. А. Мареев, М. В. Матвеев, Ю. А. Халтурин,**

**А. И. Цыбренок**

Реставрация произведений: **Ю. В. Белозёрова, И. Е. Бирюкова,**

**С. А. Виноградов, Е. Г. Волкова, А. И. Голубейко, А. П. Замковой,**

**А. Н. Ижевский, А. В. Карандашев, С. Е. Катков, Т. А. Кромова, В. М. Кузнецов,**

**А. В. Мельничук, А. Г. Орловская, С. С. Проничев, Н. И. Родионов,**

**А. С. Романова, И. Т. Салахов, Д. В. Салмина, Т. В. Серегина, А. А. Тимошенкова,**

**К. Я. Филина, Ю. А. Хомякова, Е. С. Чуракова, Д. А. Шаршанов**

Координация проекта: **Я. Н. Белошапкина**

Образовательная программа: **Ю. Ю. Каверина, Н. Р. Князева,**

**Л. В. Левицкая, С. О. Петрикова-Агафонова, Е. Н. Урсова**

Информационное продвижение проекта: **И. И. Алиева, Ю. В. Кручинина,**

**Ю. М. Литман, А. О. Реброва, А. В. Савищев, Д. С. Шишкина**

Работа с партнерами: **А. В. Беликова, Д. А. Розмахова, Н. Л. Титова**

В работе над проектом принимали участие: **Н. А. Ардашникова,**

**Е. Д. Архипова, Г. Б. Баранов, Л. Н. Бобровская, С. Б. Буланова, К. Р. Булгардова,**



**И. М. Волков, Н. В. Горюнова, Н. Н. Ермакова, Т. А. Ермакова, О. А. Зубко,**  
**С. Л. Капырина, О. Л. Карлова, Е. А. Ключкова, С. С. Коробцова, О. Ю. Куприна,**  
**А. В. Лухенко, Д. В. Манукян, Т. Н. Михиенко, А. А. Неделина, А. Н. Паршина,**  
**Н. Л. Розенвассер, Е. М. Саенкова, Н. А. Сидорова, А. С. Сиренко,**  
**А. С. Скрябинская, О. В. Стекольщикова, Н. О. Чернышева, А. Р. Шевелёва,**  
**В. Б. Широкова, О. Т. Яблонская**

#### **Над изданием работали**

Научный редактор **С. В. Усачева**

Авторы статей: **Н. П. Ерофеев, А. А. Лебедева, Н. А. Мусянкова, М. В. Седова,**  
**С. В. Усачева, Г. С. Чурак**

Сведения о произведениях предоставили: **Н. А. Ардашникова,**  
**Е. Д. Архипова, Л. Н. Бобровская, С. Б. Буланова, Н. П. Ерофеев, О. А. Зубко,**  
**О. Ю. Куприна, Д. В. Манукян, Е. Н. Рымшина, М. П. Сенищенкова,**  
**А. С. Сиренко, О. В. Стекольщикова, С. И. Флярковская, А. Р. Шевелёва (ГТГ);**  
**З. Д. Кулешова (ГМО «Художественная культура Русского Севера»);**  
**О. А. Гаврилюк, Г. К. Кречина, О. С. Леонова, Г. Д. Мунжуков, М. В. Стрельникова**  
**(ГРМ); В. В. Снакин (Музей земледения МГУ); И. В. Миронова (НГХМ);**  
**С. В. Горожанина (Сергиево-Посадский музей-заповедник);**  
**Д. И. Аблин, М. В. Груздева, Д. А. Кох, М. В. Мишина, А. Е. Пономарев,**  
**Л. А. Тишков**

Шеф-редактор **И. В. Лазебникова**

Редактор **М. В. Суслова**

Корректор **А. В. Бестужева**

Координация: **Н. В. Дубова**

Перевод на английский: **Т. П. Губанова**

Фотосъемка: **И. В. Духанов, А. В. Сергеев, Е. В. Третьякова, И. С. Хлюстов**  
**(ГТГ); А. В. Сочивко (Музей земледения МГУ)**

Подготовка изображений: **В. В. Мадеева, О. Н. Туркина, И. А. Цветкова**

В работе над изданием принимали участие: **А. В. Беликова,**  
**А. В. Галицкая, Т. А. Граблевская, А. Ю. Ломакина, Д. А. Розмахова,**  
**О. В. Сейфетдинова, Н. Л. Титова, Е. П. Филиппова**

Дизайн, верстка: **К. А. Ерёмченко, Ю. В. Бойцова**

Цветокоррекция: **В. В. Семенков**

#### **Выражаем особую благодарность**

**И. А. Катышеву (ГМО «Художественная культура Русского Севера»);**  
**А. В. Смуруов, В. В. Снакину (Музей земледения МГУ); В. А. Болочкову,**  
**С. В. Горожанину, Н. В. Григорьевой, О. И. Иващенко (Сергиево-Посадский**  
**музей-заповедник); Т. Л. Карповой, О. Е. Маслову, Е. Г. Рассказовой,**  
**Е. И. Ядохиноу**

#### **Поддержка проекта**



## Содержание

- 4 Приветствия  
А.О. Чекунов
- 5 Е.В. Проничева
- 6 О проекте
- Г.С. Чурак
- 8 Монументально-декоративные панно К.А. Коровина
- С.В. Усачева
- 36 Арктический пленэр А.А. Борисова
- Н.А. Мусянкова
- 64 Идентичность. Взгляд изнутри.  
Тыко Вылко, Константин Панков и студенты  
Института народов Севера
- А.А. Лебедева
- 90 Цвет Советской Арктики
- М.В. Седова
- 130 Современное искусство на пути в Арктику
- Н.П. Ерофеев
- 152 Съемка на краю света: Арктика в объективе  
отечественных фотографов
- 176 Указатель имен
- 178 Принятые сокращения
- 179 Summary
- 180 List of illustrations

*А.А. Лебедева*

# Цвет Советской Арктики

- 1 Заславский Д. Октябрины Арктики // Правда. 1933. 3 нояб. № 304 (5830). С. 4.
- 2 Бакушинский А.В. Север в современном русском искусстве // Красная нива. 1925. 13 дек. № 51. С. 1214.
- 3 Командировочное удостоверение К.Н. Редько // РГАЛИ. Ф. 2359. Оп. 1. Ед. хр. 276. Л. 1.
- 4 Главнаука — Главное управление научными, научно-художественными и музейными учреждениями Народного комиссариата по просвещению.
- 5 Редько К. Дневники. Воспоминания. Статьи / сост. и авт. вступ. ст. В.И. Костин. М., 1974. С. 70.
- 6 Редько К.Н. Владычица океана. 1925 // ОР ГТГ. Ф. 137. Ед. хр. 6. Копия.
- 7 Редько К.Н. Против : К выставке 24-го года : Май — июнь. 1924 // РГАЛИ. Ф. 2359. Оп. 1. Ед. хр. 92. Л. 27–28. (Статья к дискуссионной выставке революционного искусства 1924 г.).
- 8 Письмо правления АХРР в Совет Народных комиссаров о правительственной материальной поддержке АХРР // РГАЛИ. Ф. 2941. Оп. 1. Ед. хр. 16. Л. 1 об.
- 9 Шанявская А.А. Целевые творческие командировки советских художников и отечественное искусство 1922–1932 годов : дис. ... канд. искусствоведения. СПб., 2017. С. 44–50.
- 10 Денисов В. Выставка АХРР'а (Ассоциации Художников Революционной России) : В порядке дискуссии // Жизнь искусства. 1926. 5 окт. № 40 (1119). С. 10–11.
- 11 Тихомиров А.Н. Памяти М.М. Берингова // РГАЛИ. Ф. 2943. Оп. 10. Ед. хр. 106. Л. 1. Публикуется впервые.
- 12 Там же. Л. 6.
- 13 Восьмая выставка картин и скульптуры АХРР «Жизнь и быт народов СССР» : справочник-каталог с 92 ил. М., 1926. С. 16. № 19 («Рыбаки Мурмана»). Боясь ошибиться, М.М. Берингов даже запросил у организаторов изображения рыб, обитающих в Северном Ледовитом океане (Опросный лист о ходе подготовительных работ к VIII выставке АХРР // РГАЛИ. Ф. 2941. Оп. 1. Ед. хр. 17. Л. 26).

Арктика... Одновременно далекая и близкая сердцу советского гражданина. Безжизненные белые пространства, залежи разноцветных апатитов и «красная доска почета»<sup>1</sup> новых героев — обо всем этом он мог прочесть в газетах, воображая себе новые миры. Но как изобразить эту новую, далекую от привычных представлений реальность, избегая при этом эффекта «раскрашенной фотографии» и «сентиментальной стилизации»<sup>2</sup>?

Одним из первых советских художников на Север поехал художник Климент Редько, которого в мае 1925 года<sup>3</sup> в область Мурмана и Териберки направила Главнаука<sup>4</sup>. Маршрут его путешествия был следующий: из Ленинграда по железной дороге через Петрозаводск он поехал в Мурманск и далее, уже по сухопутному тракту, — в древнее поморское становище Териберка. Там, наблюдая за изменениями колорита окружающей среды, он провел все лето<sup>5</sup>. В сентябре на пароходе он добрался до Архангельска, откуда на ледоколе «Таймыр» отбыл на Новую Землю.

На Мурмане и в Териберке Редько нашел применение своей эстетической теории, позволявшей ему как живописцу выявить механизм синтетического восприятия реальности, организующим итогом которого становилось живописное произведение. Он также искал способы передать зрителю ощущения среды, испытываемые художником. «Огненный шар стоит и не хочет уходить. Рукой достанешь его — это Солнце, так оно кажется близко. От изображенного солнца сам делаешься горящим», — писал Редько о работе «Полуночное солнце (Северное сияние)» (1925, ГРМ)<sup>6</sup>. В контексте данной теории особое значение принадлежало степени интенсивности используемого цвета, конструирующего форму изображенного объекта<sup>7</sup>. Напряжение, с которым художник создавал столь поразивший его, «несверянина», пейзаж, заключено в цветовых контрастах и плавных градиентах, имитирующих состояние дрожащего, наэлектризованного воздуха.

Пока цвет Севера открывал для себя Редько, шла подготовка 8-й выставки картин и скульптуры Ассоциации художников революционной России (АХРР) «Жизнь и быт народов СССР», где «в возможно полном и всестороннем охвате»<sup>8</sup> планировалось показать культурное и технологическое многообразие регионов СССР. Для осуществления задуманного в марте 1925 года художники подали прошение в Совнарком СССР и, несмотря на длительные споры представителей художественных институций, получили финансовую поддержку со стороны правительства<sup>9</sup>. Это позволило направить в область Мурмана и Карелии семерых членов АХРР, и в мае 1926 года выставка была открыта в Москве, а в октябре переехала в Ленинград<sup>10</sup>.

Одним из главных инициаторов северных командировок в АХРР был Митрофан Берингов, которого его знакомый, художник и искусствовед А.Н. Тихомиров, за своеобразный характер и широкий круг интересов называл «фантастом и реалистом»<sup>11</sup>. Ранее, в период своего пребывания в Томске, художник обращался к космической теме и в 1921 году даже представил на выставке серию этюдов с «целым миром образов еще безлюдной[,] рождающейся в грозе и буре планеты»<sup>12</sup>. Для выставки АХРР Берингов выполнил довольно крупную работу с изображением четырех стоящих прямо поморов с обильным уловом в неводе<sup>13</sup>. Но типизированные лица, статичные позы и теплый колорит картины с преобладанием коричневых тонов не получили признания у столичных критиков.

Под впечатлением от поездки он спустя год в своей московской квартире создал кристально-голубую «Северную сонату» (1927, ГТГ) — геометрически

- 14 Советская Арктика : в произведениях художников В.П. Беляева, М.М. Берингова, А.А. Меркулова, А.А. Рыбникова и С.А. Сторожко / Всерос. кооперативный союз работников изобразительных искусств ; отв. ред. Ю.М. Славинский. М., 1934. С. 13.
- 15 Тихомиров А.Н. Памяти М.М. Берингова. Л. п.
- 16 Федор Павлович Решетников : выставка произведений к 50-летию героич. эпопеи спасения челюскинцев : каталог выставки / М-во культуры СССР [и др.] ; [предисл. А.Е. Погосова]. М., 1984. С. [18].
- 17 По возвращении художник издал альбом, в котором были представлены портреты участников экспедиции и изображения основных событий экспедиции: Поход «Сибиряков» : [альбом рисунков] / рисунки худ. Канторовича, участника экспедиции 1932 г. ; предисл. нач. экспедиции проф. О.Ю. Шмидта. М. : Л., 1933.
- 18 Решетников Ф. История и география моей жизни // Поход «Челюскина» : [в 2 т.]. М., 1934. Т. 1. С. 418–420. (Героическая эпопея / под общ. ред. О.Ю. Шмидта, И.Л. Баевского, Л.З. Мелхиса).
- 19 В Чукотском море «А. Сибиряков» потерпел две аварии: были серьезно деформированы лопасти гребного винта, однако невероятными усилиями экипажа его удалось заменить в короткие сроки; вскоре после этого часть гребного вала с винтом оторвалась и судно вошло в дрейф. Вынужденной зимовки удалось избежать лишь посредством установки парусов, спешно сшитых из угольного брезента. По чистой воде корабль все же вышел в Берингово море, но до Петропавловска-Камчатского он добрался уже на буксире (Семенов С. Экспедиция на «Сибирякове». [Л.], 1933. С. 72–83).
- 20 Главное управление Северного морского пути (Главсевморпуть) – государственная организация, образованная 17 декабря 1932, вскоре после успешного преодоления пароходом «А. Сибиряков» СМП, с целью централизованного управления транспортной системой, развития инфраструктуры и промышленности, северных промыслов, организации радио- и гидрометеорологических станций.
- 21 До 1933 основная масса грузов завозилась в Якутию по железной дороге до Иркутска, затем по сухопутному тракту они доставлялись на Качуг, где осуществлялась их перевалка на Лену. В общей сложности такой маршрут мог занимать до полугода и был крайне невыгоден экономически. В этой связи установление прямого морского сообщения западной части РСФСР с Якутией должно было способствовать экономическому подъему Восточной Сибири.
- 22 Подробнее см.: Дукальская М.В., Андреев А.О. Морской путь в Якутию : К 80-летию Первой Ленской экспедиции // Полярные чтения на ледоколе «Красин», 2013–2014 : материалы междунар. науч.-практ. конференций,

выстроенный вид чистой, невозможной природы Белого моря, близкий скорее его инопланетной сюите 1921 года, нежели поморам 1926-го. Берингов, которого всегда отличало стремление к запредельному, заболел Севером. Он повторно объездил все мурманское побережье, неоднократно выходил в Баренцево море, а в 1933 году по приглашению О.Ю. Шмидта отправился в экспедицию на ледоколе «Георгий Седов»<sup>14</sup>. Несмотря на то что пребывание в Арктике убивало Берингова (обострялся туберкулез), именно ее просторы давали ему ощущение собственной силы и мощи, которых он в начале творческого пути искал в идее космоса<sup>15</sup>.

С объявлением Второго международного полярного года углубились исследования арктических территорий, что требовало по возможности более широкого освещения в прессе. К этому времени «северная болезнь» стала настоящей эпидемией. В мае 1932 года в московском трамвае студент Вхутеина Фёдор Решетников случайно встретил знаменитого ученого О.Ю. Шмидта, готовившего экспедицию ледокольного парохода «А. Сибиряков». Под впечатлением от этой встречи он сделал карикатуру с изображением ученого, карабкающегося по меридианам и параллелям к Северному полюсу<sup>16</sup> (1932, местонахождение неизвестно). Товарищ художника Муханов согласился передать рисунок, а заодно познакомить со Шмидтом. Решетников решил не упускать шанса увидеть Арктику и накинулся на ученого с уговорами взять его в команду. Основной состав участников был утвержден, и один художник среди них уже был (Л.В. Канторович<sup>17</sup>). Шмидт отказал, но еще можно было попробовать договориться с капитаном В.И. Ворониным. Несмотря на приближающиеся экзамены, Решетников направился к нему в Архангельск, но и там его встретил Шмидт с повторным отказом. Сдаваться было поздно; художник пробовал растопить сердце сурового ученого проверенным способом – рисованием карикатур и устройством небольших выставок – не помогало... Другой план состоял в том, чтобы спрятаться в трюме, а после отплытия пойти к руководителю экспедиции с повинной. К счастью, приводить его в жизнь не потребовалось; на корабль закупили библиотеку, и для юного авантюриста открылась вакансия книгохранителя<sup>18</sup>. В 1932 году «А. Сибиряков» впервые, несмотря на крупные аварии в Чукотском море<sup>19</sup>, доказал возможность преодоления всего Северного морского пути (СМП) в одну навигацию. Исключением из института за самовольную отлучку и вместе с Канторовичем организовавший в Японии выставку северных этюдов, Решетников вернулся в Москву героем.

В навигацию 1933 года руководством новообразованного Главсевморпути<sup>20</sup> планировалось две крупных экспедиции: повторный сквозной проход по СМП на грузовом пароходе «Челюскин» до Владивостока под начальством Шмидта и исследование бассейнов рек Лены и Хатанги<sup>21</sup> под руководством Б.В. Лаврова. В июле ледокол «Красин» вышел из Ленинграда для сопровождения «Челюскина» и каравана Первой Ленской экспедиции, состоящего из нагруженных товарами для зимовщиков бухты Тикси (устье Лены) и бухты Нордвик (устье Хатанги) лесовозов «Тов. Сталин», «Володарский» и «Правда»<sup>22</sup>. К концу августа караван добрался до новопостроенной Игарки, откуда направился на остров Диксон<sup>23</sup>. С наступлением зимы лед быстро затягивал морские проходы, и двигаться вперед становилось все труднее. Лавров писал впоследствии: «Туман и лед объединились в одном усилии – остановить дерзких пришельцев в их вековое царство, уничтожить или заставить возвратиться обратно»<sup>24</sup>. Караван двигался вдоль берега крайне

- Санкт-Петербург, ледокол «Красин», 1 нояб. 2013 г. и 29–30 апр. 2014 г. М., 2015. С. 145–151.
- 23 Подробнее см.: Лавров Б. Первая Ленская : Очерки о первом караване советских судов, прошедших через Северный Ледовитый океан к устью реки Лены. [М.], 1936. С. 75–84, 105–115.
- 24 Там же. С. 84.
- 25 Там же. С. 92–93.
- 26 Там же. С. 112.
- 27 Корпусу корабля была придана соответствующая форма (в носовой части установлен форштвень). Кроме того, он обладал мощным двигателем, который позволял ему развивать высокую скорость (12 июля «Челюскин» отплывает в Арктику // Правда. 1933. 9 июля. № 187 (5713). С. 4).
- 28 Громов Б. Гибель Челюскина. [М.], 1936. С. 92–94.
- 29 Водопьянов М.В. Полярный летчик. М., 1959. С. 133–148. (Школьная б-ка. Для начальной и семилетней школы).
- 30 Решетников Ф. История и география моей жизни. С. 438.
- 31 Апокин А. Орлята // Поход «Челюскина». Т. 2. С. 144.
- 32 Стенгазета «Не сдадимся» : В Чукотском море на дрейфующем льду (С. М. П. № 12) : орган ВКП(б) судкома и ВЛКСМ. 1934. Февр. № 1. Государственный центральный музей современной истории России, Москва. ГЦМСИР ГИК 16538/165.
- 33 Воронин В. На выставке «Советская Арктика» // Правда. 1934. 29 окт. № 299 (6185). С. 4.

медленно — лесовозы застревали во льдах. 30 августа «Красин» обломал конец гребного вала, 31-го на «Сталине» началось возгорание угля<sup>25</sup>. Знаменитый ледокол достиг мыса Челюскин и пришвартовался к берегу, откуда «Володарский» направился в Тикси, а «Правда» — в Нордвик уже без ледокола<sup>26</sup>.

Без «Красина» был вынужден продолжать свой путь до Владивостока «Челюскин». Оснащение корабля<sup>27</sup> позволяло ему преодолевать лишь тонкие и разреженные льды, и для определения пути следования капитан обращался к помощи самолета под командованием летчика М.С. Бабушкина. От места расставания с «Красиным» до Чукотского моря судно шло относительно легко, но там его ждали крепкие льды и густые туманы, ставшие для «Челюскина» непреодолимым препятствием<sup>28</sup>. В ноябре с деформированным корпусом и пробойной корабль все же вошел в Берингов пролив, но преодолеть его не смог. Льды продолжали затирать корабль, он потерял управление и вместе со льдами дрейфовал в Чукотское море. 13 февраля 1934 года из-за сильного сжатия ледовой массы левый борт судна разорвало, пароход быстро уходил под воду. Предвидя такой исход, экипаж заранее подготовил все необходимое для выгрузки на льдину. Послав радиogramму в Москву, зимовщики разбили лагерь и стали обустривать быт. С 13 февраля по 13 апреля продолжалась жизнь в ледяном лагере. Тем временем готовилась спасательная операция, ведущую роль в которой сыграла авиация. Первым на льдину приземлился самолет А.В. Ляпидевского, забравший из лагеря всех женщин и детей, затем челюскинцев постепенно эвакуировали летчики С.А. Леваневский, В.С. Молоков, Н.П. Каманин, М.Т. Слепнёв, М.В. Водопьянов и И.В. Доронин<sup>29</sup>.

Решетников, со своим неутомимым и веселым нравом, оказался как нельзя кстати в деморализованной команде, где помимо опытных полярников были новички, женщины и дети. Первое время на льдине далось команде нелегко, по воспоминаниям художника, «обстановка была такая, что нельзя было даже карандаш держать в руках»<sup>30</sup>. Но Решетников, которому сам Шмидт отдал свою бумагу, быстро пришел в себя. Усилиями энтузиастов-челюскинцев, и в особенности молодого художника, в лагере началось «издание» стенгазеты «Не сдадимся». Несмотря на постигшую экспедицию неудачу, лагерь действительно не сдавался: на льдине удалось наладить жизнь, организовать физкультурзарядку и даже «эстрадные выступления»<sup>31</sup>. В этом отношении примечателен рисунок Решетникова «А есть ли у Вас вид на жительство?» (1933–1934, местонахождение неизвестно), размещенный в первом номере стенгазеты<sup>32</sup>, в котором он изобразил «Ледком» — комиссию из моржа, нерпы и медведя, заявившуюся с проверкой к удивленному Шмидту.

За челюскинской эпопеей следил весь Союз, и на выставке «Советская Арктика» 1934 года в Москве художник должен был бы покорить публику. Однако большая часть его работ пошла на дно вместе с кораблем, и даже Воронин по достоинству не оценил представленного Решетниковым материала<sup>33</sup>. Спустя пятьдесят лет открылась персональная выставка художника, посвященная завершению спасения челюскинцев, которой предстояло вновь собрать вместе главных действующих лиц.

Художником в Первую Ленскую экспедицию был приглашен ставший к этому времени знаменитым реставратором Алексей Рыбников, чья северная одиссея началась в Беломорье в 1925 году. С Лавровым он встретился

- 34 Лавров Б. Первая Ленская. С. 113.  
 35 Воронин В. На выставке «Советская Арктика». С. 4.  
 36 Ромов С. Выставка Советской Арктики // Советское искусство. 1934. 23 окт. № 49 (215). С. 3.  
 37 Серпуховской В. Советская Арктика, 1934 [Рукопись] // РГАЛИ. Ф. 2694. Оп. 1. Ед. хр. 36. Л. 13. Публикуется впервые. В. Серпуховской — псевдоним, под которым работал Виктор Петрович Ивинг (Иванов).  
 38 На выставке 1935 года картина еще не была дописана.  
 39 РГАЛИ. Ф. 3107. Оп. 1. Ед. хр. 162. Л. 2.  
 40 Художник использует метафору очков для представлений о суровом и мрачном Севере, существовавших в литературных и документальных описаниях Арктики.

в Красноярске и направился с ним на Диксон через Туруханск и Игарку на гидроплане, там он перешел на «Красин» и уже оттуда наблюдал за развитием событий. Когда выяснилось, что зимовка грузовых судов неизбежна, художник выразил желание остаться с командой, но капитан посчитал, что при ограниченных запасах расширять экипаж — непозволительная роскошь<sup>34</sup>, и вместе с командой на «Красине» он вернулся в Архангельск. Кроме того, в Москве шла подготовка выставки «Советская Арктика», на которой Рыбникову также следовало продемонстрировать работы, выполненные в ходе экспедиции. Москва тогда впервые увидела построенную на нюансах темно-холодных цветов картину «Первая Ленская во льдах» (1934, ГТГ), туманные виды острова Диксон, образы бурного Баренцева моря, получившие положительную оценку непосредственного участника событий Воронина<sup>35</sup> и журналиста и искусствоведа С.М. Ромова<sup>36</sup>. И все же, по мнению критика В.П. Ивинга, «сдержанные по краскам и элегистические по настроению небольшие полотна» Рыбникова с «неяркой, бледной северной природой» изображали Север «не грозным и враждебным, а задумчивым, печальным и усталым»<sup>37</sup>, что делало их неподходящими для демонстрации достижений советского человека в деле подчинения природы.

Представление о том, что природу следует побеждать и подчинять, художники в 1930-е разделяли и сами. Так, Александр Меркулов, за два года (1934–1935) трижды преодолевший путь от Мурманска до Земли Франца-Иосифа, в 1935-м открыл в Мурманске персональную выставку. Там он показал картину с изображением котлована Нижне-Тулумской ГЭС («Самая северная электростанция. Тулома», 1937<sup>38</sup>, ГТГ). В темной глади воды отражены прямые контуры бетонной плотины, и на фоне светлых заснеженных холмов река кажется скованной. Один из каталогов Меркулов направил возглавлявшему ее строителю В.А. Сутырину и сделал на нем следующую дарственную надпись: «Владимиру Андреевичу Сутырину от пейзажиста, который не может равнодушно говорить о Туломе и водосбросе и о том пейзаже[,] которые люди создали во главе с Вами[,] подчинив себе бурную Тулому. А. Меркулов»<sup>39</sup>.

Белые пятна на карте Советской Арктики постепенно исчезали. Незведанным оставалась лишь центральная часть Северного Ледовитого океана, где попросту отсутствовала пригодная для размещения лагеря суша. Но это обстоятельство не могло остановить «наступление» советского человека. В 1937 году под руководством И.Д. Папанина начала работу первая в мире советская полярная научно-исследовательская дрейфующая станция «Северный полюс – 1» («СП-1») в двадцати километрах от Северного полюса. Исследователи провели на ней девять месяцев, после чего ледокол «Таймыр» снял четырех зимовщиков со льдины близ берегов Гренландии.

В полной мере, однако, деятельность дрейфующих станций развернулась лишь после Великой Отечественной войны, и с 1950 по 1954 год было открыто еще три станции. Нашелся также художник, которому предстояло схватить и отразить свет полярного пейзажа «без темных очков»<sup>40</sup>. Игорь Рубан, пройдя по морю от Мурманска до Чукотки, в 1954 году впервые посетил станцию «СП-4», колорит которой по-настоящему поразил его. Он начал зарисовывать то, что привлекало его в северном пейзаже и быте лагеря. Этюды множились, росла стопка рисунков. Все изменилось, когда над лагерем повисла опасность быть раздавленным приближающейся льдиной. Рубан увидел, как человек борется за право на жизнь с неукротимой стихией.

- 41 Рубан И. Без темных очков : Записки художника. М., 1959. С. 78.
- 42 Каталог Выставки художника Георгия Нисского : [К 20-летию творческой деятельности] / Гл. упр. учреждениями изобр. искусств Ком. по делам искусств при Совете министров СССР [и др.] ; [сост.: Е.А. Вишняк, Е.П. Макарова, Е.В. Членова ; вступ. ст. С. Разумовской]. М., 1950. С. [11–13].
- 43 Командировочное удостоверение Г.Г. Нисского, выданное Оргкомитетом ССХ СССР // ОР ГТГ. Ф. 204. Ед. хр. 12. Л. 1. Художник находился в распоряжении генерал-майора авиации М.Н. Сухачева с 12 октября по 1 ноября 1944.
- 44 Сам художник упоминает эпизод смерти двух летчиков с «У-2», «сгоревшего, как елочная игрушка» в 1942 (Халаминский Ю. Главное // Советская культура. 1964. 7 апр. № 42 (1690). С. 3).
- 45 Туголюков Н. В музее Арктики // Правда Севера. 1953. 23 дек. № 301 (9770). С. 4.
- 46 Васильев С. Музей Арктики // Советская культура. 1954. 28 авг. № 103 (181). С. 1.
- 47 Ландшафтная живопись в Музее землеведения МГУ : каталог / под ред. А.В. Смурова и В.В. Снакина ; Моск. гос. ун-т им. М.В. Ломоносова, Музей землеведения МГУ. М., 2021. С. 7, 61.
- 48 Попов Г. Тема всей жизни : в мастерской художника // Советский спорт. 1972. 16 сент. № 218 (7477). С. 4.

Тогда художник понял, что должен найти способ создать «картину о завоевании полюса»<sup>41</sup>. Посещая все новые станции, добравшись до Антарктиды, пройдя все Заполярье, Рубан до самой смерти не прекращал поисков.

Георгий Нисский впервые увидел Север во время службы в армии на Дальнем Востоке в начале 1930-х годов. Он работал на Северном флоте в Баренцевом море<sup>42</sup>, когда услышал о начале войны, и в 1944 году снова оказался на Севере<sup>43</sup>. В картине «У могилы друга» (1963–1964, ГТГ) он, вероятно, вернулся к теме героев военных лет, ценой собственной жизни отстоявших арктические территории. И хотя сюжет не имеет привязки к конкретному событию<sup>44</sup>, а в пейзаже изображения людей по масштабу значительно уступают изображению изумрудной воды и закатного неба, данная картина была и остается элегическим памятником советским героям-полярникам.

«Северный полюс стал советским» — так назывался последний раздел экспозиции Музея Арктики в Ленинграде, открытый после его ремонта в 1953 году<sup>45</sup>. Арктическая эпопея все менее интересовала граждан Страны Советов: война, гонка вооружений, восстановительный период, внешнеполитические кризисы, затем освоение космоса оттесняли на дальний план происходящие на Севере события. Исчезала романтика приключений, а реальность раскалывалась на достойные восхищения эпизоды советской истории, подобные основанию Мангазеи и экспедициям Дежнёва. В музее отправлялись технические средства первых дрейфующих станций и кораблей<sup>46</sup>, а их стены предполагалось занять картинами и панно с изображением ключевых событий и значимых локаций. Полярник Рубан написал несколько полотен, предназначенных для размещения в люнетах ленинградского Музея Арктики и Антарктики (например, «Землепроходцы. Кочи С. Дежнева в Чукотском море. 1648 г.», 1958).

При обсуждении программы живописного наполнения Музея землеведения МГУ в 1954 году было принято решение выделить в зале «Материки и части света» специальный стенд, посвященный Арктике<sup>47</sup>. В триптихе, выполненном в середине 1950-х годов художниками Василием Арлашиным («Плавание поморов на кочах в Мангазею»), Владимиром Штранихом («Ледокол во главе каравана судов») и Иваном Сорокиным («Арктический порт»), прослеживается история освоения Арктики с первых поморских селений до нового советского города.

Выстроенная на арктических территориях горнодобывающая и энергетическая промышленность требовала постоянного присутствия специалистов разного профиля. Так советский полярник из героя-энтузиаста превращался в рядового работника, занятого интеллектуальным и физическим трудом. На полотне братьев Александра и Петра Смолиных «Полярники» (1961, ГРМ) зритель не увидит деятельной работы по освоению рудных месторождений или строительству нового поселка. Здесь на фоне скудного пейзажа с вышкой показаны люди, которые просто выкроили время отдохнуть. Художники не подчеркивают черт, выдающих профессию «полярников», их внешний облик типизирован и навеивает образы ученых из романов братьев Стругацких. И все же работа Смолиных представляет собой один из первых эпизодов обращения к человеку.

Андрей Яковлев, который, в отличие от Смолиных, с начала 1960-х годов регулярно посещал северные регионы РСФСР — Шпицберген, Таймыр, Кольский полуостров, Чукотку<sup>48</sup>, не понаслышке знал о трудностях существования в постоянном ожидании погоды, транспорта, возможности

- 49 Подробнее см.: Яковлев А. Какоей: Из путешествий художника по Чукотке / [послесл. Л. Тюлиной]. Л., 1968. С. 9–12.
- 50 Инуиты и ораветланы — самоназвание народов, эскимосов и чукчей соответственно, проживающих на Чукотке, в переводе означает «настоящие люди» (Яковлев А. Какоей. С. 8).
- 51 Дмитрий Константинович Свешников // авт. текста Д.С. Суслов. М., 1956. С. 15.
- 52 Пашков Д. Передовые оленеводы // Нарьян вындер. 1960. 29 апр. № 85 (7888). С. 1.
- 53 Торопова Л. Дмитрий Свешников // Альманах Народного литературного объединения «Заполярье». 2019. № 19. С. 136.
- 54 Там же.
- 55 Таисья Тайборей также работала в 6-й бригаде оленеводческого колхоза имени И.П. Выучейского.
- 56 Игошев Вл. Из «Северного дневника» // Владимир Александрович Игошев: каталог выставки / М-во культуры СССР [и др.]. М., 1988. С. [20].
- 57 По воспоминаниям автора, девочку звали Прасковья (Парася). Уже взрослая Прасковья Аментьева жила в селе Хулимсунт Берёзовского района и воспитывала троих детей (Игошев Вл. Из «Северного дневника». С. [20]). Найденный образ был использован художником в картине «Песня старого манси» (1957, Екатеринбургский музей изобразительных искусств).

возобновить движение вперед<sup>49</sup>. На Чукотке, куда Яковлев впервые приехал в 1963 году, он узнал жизнь инуитов и ораветланов<sup>50</sup> изнутри: бессонные ночи на холоде, тепло яранги, вкус оленины, запах малицы и торбасов — и полюбил ее. В работах, написанных в ходе поездок, он преимущественно избирал сцены повседневной жизни: молодую мать с ребенком на фоне снегов, первое появление птиц после долгой зимы, портреты оленеводов и охотников. Люди на его работах монументальны в своем спокойствии, сосредоточенности или радости (как на картине «Счастливая», 1969, Брянский областной художественный музейно-выставочный центр) и при этом абстрактны: образ продолжал преобладать над личностью. Живопись разглядела на Севере Человека как такового, теперь следовало увидеть его живущим во времени.

Дмитрий Свешников познакомился с Севером в 1937 году, попав на службу в театр Северного флота в Полярном. На Северном флоте он оставался до конца войны, будучи переведен в штаб, в лабораторию корабельной маскировки. За время пребывания на Севере он прошел по берегам Кольского полуострова, ходил в Белое море и за это время очень привязался к местным жителям. В 1951 году он по пути в Мезень проезжал мимо родильного дома, где увидел «молодую ненку с новорожденным на руках»<sup>51</sup>. Это событие так поразило художника, что он решил внимательнее понаблюдать за жителями ненецкой тундры. На основе этюдных материалов, собранных в первую поездку в оленеводческий совхоз, он выполнил работу «Первенец» (1953, ГРМ). В ходе своих последующих поездок на Север он создаст целую галерею образов ненцев, гораздо менее типизированных, чем на первой картине из данного цикла. В картине «Хозяин тундры» (1957, ГТГ) Свешников изобразил бригадира 6-й бригады оленеводческого колхоза имени И.П. Выучейского Прокопия Филипповича Тайбаря (1916–1978)<sup>52</sup>, которого случайно увидел отдыхающим на нартах и попросил позировать для портрета. Тот согласился и вскоре пришел к художнику «нарядный... выбрит до сияния...»<sup>53</sup>. Художник расстроился, но не оставил замысла и, пока делал этюды, разговорился со своей моделью. Тогда и понял: «...не в позе главное, не в костюме — душу узнать надо»<sup>54</sup>. Заряженный беседой, он отправился домой и долго работал, пока на свет не появилось произведение, сделавшее его знаменитым. Не менее примечательна его картина «Таисья Тайборей» (1959, ГМО «Художественная культура Русского Севера»), на которой изображена женщина-пастух<sup>55</sup> с хореем для управления оленьей упряжкой. Таисья стоит на ветру, платок опустился на шею и открыл лицо. В общем движении волос, бахромы платка, малицы ощущается прямое воздействие окружающей среды.

Еще более показательной в этом отношении является «Озорница» (1956, ГТГ) Владимира Игошева, которую художник написал случайно, в ходе своей второй командировки в мансийские поселения Свердловской области. В этот день он работал над портретом матери, но девочка так живо следила за ним, что Игошев решил не упускать случая изобразить игривое личико, раскрасневшиеся от мороза руки и веселые глаза, похожие на ягоды смородины<sup>56</sup>. Работа особенно хороша тем, что художник написал не «фрагмент» экзотической культуры северного народа, а живую девочку<sup>57</sup>.

Романтика Севера не исчерпывалась жанровыми картинами. Художников по-прежнему привлекала специфическая палитра окружающей среды. Евгений Аблин впервые посетил Белое море студентом Ленинградского

- 58 Евгений Аблин, наследники : [сайт]. URL: <https://ablin.ru/about/quotes/igor-pchelnikov-2000-> (дата обращения: 21.05.2025).
- 59 Левандовский С.Н. Александр Андреевич Шумилкин. Л., 1986. С. 26.
- 60 Там же. С. 49.

высшего художественно-промышленного училища имени В.И. Мухиной. Это путешествие вдохновило художника обратиться к северной теме при создании дипломной работы в 1956 году. По воспоминаниям сокурсника Аблина И.В. Пчельникова, вместо этюдов для проекта панно «Север» для железнодорожных касс на Невском проспекте он привез крупные работы, представляющие самостоятельную ценность<sup>58</sup> («Хибины», 1956, собрание семьи художника). В 1961 году он вернулся на Север, но сумел взглянуть на природу иначе. Если в студенческие годы он предпочитал виды величественных гор, то в этой поездке обратился к фактуре природных поверхностей. Любопытно отметить, что Аблин пишет лишайники как мозаику из кусочков разноцветной смальты («Горная тундра», 1961, собрание семьи художника), с которой он как монументалист работал с 1957 года.

Еще один взгляд на арктическую природу демонстрирует творчество томского художника Александра Шумилкина. Получив в Институте живописи, скульптуры и архитектуры имени И.Е. Репина образование художника, в 1966 году он пожелал вернуться в район Оби, где провел детство. Впоследствии он добрался до Новой Земли, посетил Байдарацкую и Гыданскую тундру, Васюганье, Тюменский край, Саяны, Уренгой, побывал на Камчатке. В раннем творчестве художника преобладали виды неярких северных деревьев, но в середине 1970-х годов он все чаще писал красочные виды сибирской природы. Такова его работа «Просторы Гыдана» (1979–1980, ГТГ). Подобно Аблину, он старался отразить фактуру и рельеф изображаемых поверхностей. Следует также отметить, что художнику не свойственно демонстрировать свои этюды. По замечанию искусствоведа С.Н. Левандовского, как пейзажист он синтезирует свои зрительные впечатления и создает эффектный художественный образ<sup>59</sup>. Любопытно отметить, что на персональной выставке Шумилкина в Ленинграде в 1978 году один из посетителей в книге отзывов восторженно записал, что художник изобразил Север «таким, какой он есть на самом деле»<sup>60</sup>.

Подводя итог данного очерка, следует обратиться к работе эстонской художницы Айли Винт, в творчестве которой морская тематика занимает особое место уже в 1970-е годы. В работе «Северный Ледовитый океан» (1981, ГТГ) она изобразила ледокольно-транспортное судно, на котором партию автобусов типа ЛиАЗ-677 перевозят в новые северные города. С одной стороны, она примечательна как свидетельство невероятных успехов, достигнутых в процессе последовательного освоения арктических территорий. Ведь всего пятьдесят лет назад сквозной переход по СМП был приключением для энтузиастов и авантюристов, а теперь по нему в большом количестве везут автобусы для городов в Заполярье. С другой — картина Винт, несмотря на почти предельный реализм, интересна в формальном отношении. Художницу интересует не описанный контекст, а сам образ геометрической композиции, обнаруженной в пространстве буйного океана.

Как свет преломляется в зависимости от особенностей объектива, так Арктика находила отражение в творчестве советских художников в зависимости от их ожиданий. Первооткрыватели Севера старались определить цветовую палитру, изобразить героев и покорителей. Со временем процесс освоения Арктики требовал рефлексии, история проникла в живопись, и становилось ясно, что жизнь существует и вне постоянной борьбы. На арктической земле живут и работают люди, растут цветы и восходит солнце, и все это имеет свой собственный цвет.

19  
Евгений Аблин (1928–2011)  
Хибины. 1956  
Холст, масло. 84 × 99  
Собрание семьи художника



20  
Евгений Аблин (1928–2011)  
Хибины. 1956  
Холст, масло. 130 × 150  
Собрание семьи художника



21

Евгений Аблин (1928–2011)

Горная тундра. 1961

Фанера, масло. 100 × 100

Собрание семьи художника



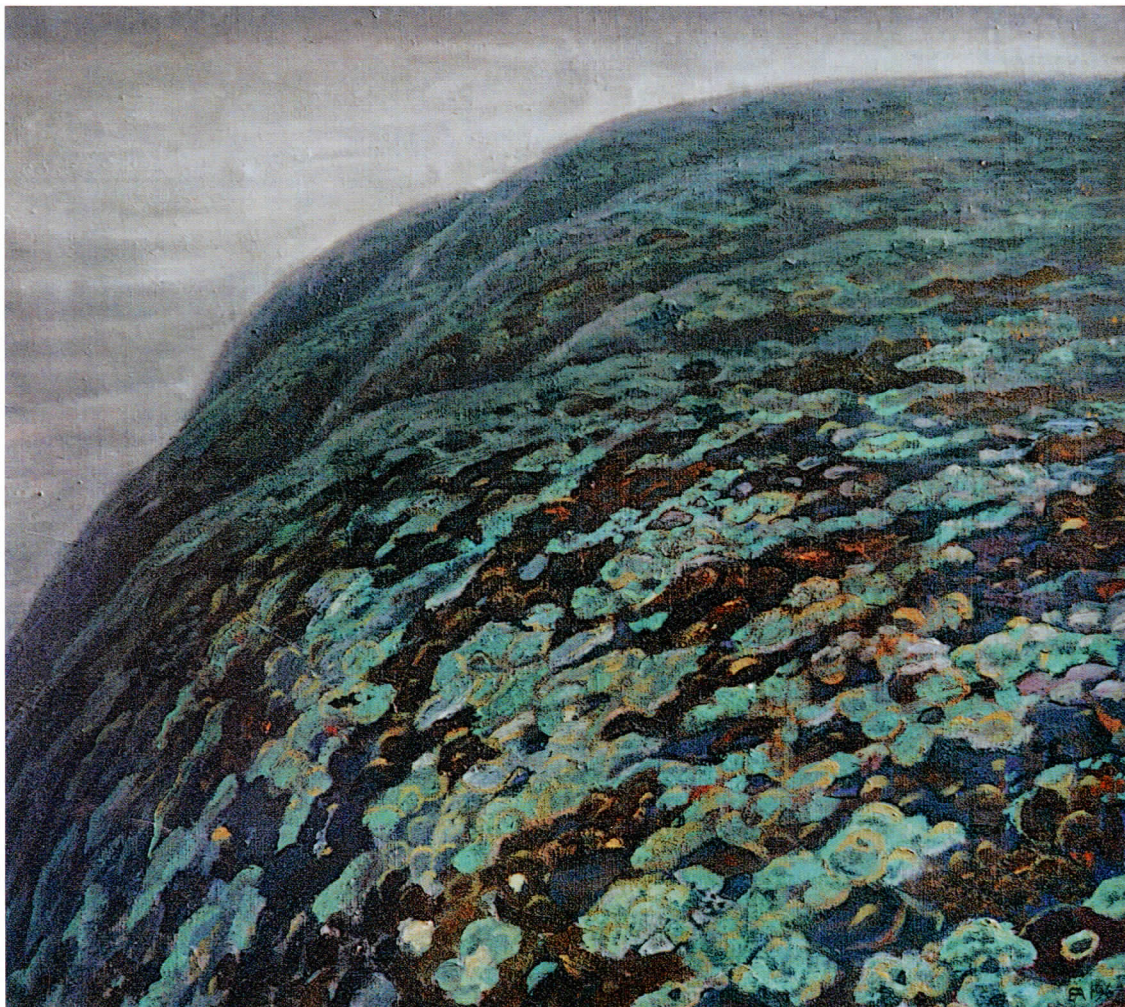
22

**Евгений Аблин (1928–2011)**

**Белое море – 2. 1963**

Холст, масло. 84 × 93

Собрание семьи художника



- Аблин Е.М. 96, 97, 124–127  
 Абрамовский В.Н. 153  
 Агафонов К.Н. 131  
 Аксёнова С.В. 38, 43  
 Аментьева П. 96  
 Амундсен Р. 154  
 Андреев А.О. 92  
 Апокин А.П. 93  
 Арлашин В.А. 95, 114  
 Арнаутов О.В. 175  
 Арутчева В.А. 154  
 Архипов А.Е. 67
- Бабушкин М.С. 93  
 Баевский И.Л. 92  
 Бакушинский А.В. 91  
 Балаев Ф.С. 131, 138  
 Бартрам Н.Д. 67  
 Басилов В.Н. 73  
 Бахрушин С.А. 10  
 Беляев В.П. 157  
 Бенуа А.Н. 15, 16  
 Берингов М.М. 6, 91, 92, 98  
 Бернар Ш. 66  
 Богораз В.Г. 73  
 Борисов А.А. 4–6, 9, 37–44, 51, 52, 55–61, 63, 65  
 Боткина А.П. 38  
 Бурасовский С.Н. 157  
 Бурый И.А. 132  
 Быков А.А. 66
- Вануйто В.Ю. 73  
 Васильев А.А. 157, 158, 170, 171  
 Васильев С. 95  
 Васнецов А.М. 68, 155  
 Васнецов В.А. 68, 154, 155  
 Васнецов В.М. 12, 16, 43  
 Васнецова Т.В. 16  
 Винт А.А. 97, 129  
 Витте С.Ю. 9, 11, 37  
 Вишняк Е.А. 95  
 Водопьянов М.В. 93  
 Вознесенский И.И. 132, 142
- Володарский В.М. 15  
 Воронин В.И. 92–94, 157  
 Врубель М.А. 12  
 Вылка Тыко (Вылко И.К.) 6, 65–69, 76, 78, 80–83  
 Вылка Ханец (К.К.) 65
- Гайкорович Л.И. 156, 157, 168  
 Галеев И.И. 70  
 Герасимов С.А. 131  
 Гернет Н.С. 153  
 Герчук Ю.Я. 71  
 Гиршман В.О. 10  
 Голицын Б.Б. 65  
 Головнин П.А. 37, 39, 41  
 Гор Г.С. 71, 72  
 Грабарь И.Э. 9, 38  
 Григорьева М.К. 42  
 Гришанин В. 157  
 Громов Б.В. 93  
 Груздева М.В. 158, 172, 173
- Дебюсси К.А. 133  
 Дежнёв С.И. 95  
 Денисов В.А. 91  
 Доронин И.В. 93  
 Досекин Н.В. 12, 15, 16  
 Дукальская М.В. 92  
 Дункер Е.Д. 12  
 Дункер К.Г. 12  
 Дьяконова Ю.Б. 42
- Емелина М.А. 153  
 Ермолаева Т.С. 11  
 Ерофеев Н.П. 154  
 Есина Т.В. 11  
 Ефимова А.К. 131
- Заславский Д.И. 91  
 Зильберштейн И.С. 16
- Ивинг (Иванов) В.П., псевд. В. Серпуховской 94  
 Игошев В.А. 96, 109  
 Изергина А.Н. 67
- Иогансон Б.В. 10  
 Исанин Н.Н. 156
- Каверин В.А. 153  
 Кази М.И. 37  
 Калеменева Е.А. 131  
 Каманин Н.П. 93  
 Канторович Л.В. 92  
 Капизова Д.А. 42  
 Кардовский Д.Н. 43  
 Кизевальтер Г.Д. 132, 143  
 Киселёв А.А. 16  
 Киселёв А.В. 16  
 Клитина Е.Н. 131  
 Клодт фон Юргенсбург Н.А. 15, 16, 26  
 Комаровская Н.И. 10, 14  
 Кононенко А. 132  
 Кононов А.К. 154  
 Копосов Г.В. 157  
 Копшицер М.И. 9  
 Кордон А.С. 70  
 Коровин К.А. 5, 6, 9–18, 26  
 Костин В.И. 91  
 Кох Д.А. 158, 175  
 Кочетов Е.Л., псевд. Е. Львов 9–11  
 Кравченко Н. 38  
 Куинджи А.И. 5, 40, 43  
 Кулешова З.Д. 68  
 Кушаков П.Г. 153
- Лавров Б.В. 92–94  
 Лар Л.А. 73  
 Левандовский С.Н. 97  
 Леваневский С.А. 93  
 Левин Л.И. 66  
 Леонов А.И. 15  
 Лобанов В.М. 15  
 Лоскутов С.И. 161  
 Ляпидевский А.В. 93
- Макаров С.О. 153  
 Макарова Е.П. 95  
 Малевич К.С. 131  
 Малютин С.В. 12, 15, 37  
 Мамонтов Н.И. 16
- Мамонтов С.И. 9–12, 16, 17  
 Мамонтова Е.Г. 9, 16  
 Мамонтова М.А. 10  
 Мареев А.А. 42  
 Маремьянин К.И. 72, 74, 89  
 Маслов О.Е. 131, 136  
 Матвеев М.В. 42  
 Машковцев Н.Г. 40  
 Маяковский В.В. 154  
 Мекк Н.К. фон 16  
 Мелетинский Е.М. 73  
 Мелхис Л.З. 92  
 Мельников Д.И. 16  
 Меркулов А.А. 6, 94, 104  
 Месс Л.А. 70, 71  
 Микулина Е.С. 160  
 Молева Н.М. 10  
 Молоков В.С. 93  
 Моргунов Н.С. 16  
 Морозов А.В. 12  
 Морозов С.А. 153  
 Моцарт В.А. 133  
 Мунин А.Н. 43  
 Мусьянкова Н.А. 70  
 Мясоедов П.Е. 43
- Нансен Ф. 37  
 Насонов А.И. 133, 148  
 Некрасов В.Н. 133  
 Нестеров М.В. 10, 15  
 Николай II, российский император 38, 67  
 Нисский Г.Г. 6, 95, 112  
 Нобиле У. 153, 154  
 Новицкий П.К. 156  
 Носилов К.Д. 65
- Овчинникова Е.С. 67  
 Одновалов С.П. 131  
 Олевинский К.Р. 155, 166, 167  
 Островский З.Г. 154, 155  
 Остроухов И.С. 10, 38
- Панков К.А. 6, 70–72, 74, 84–86  
 Папанин И.Д. 94  
 Пашков Д. 96

- Переплётчиков В.В. 67, 68  
 Пинегин Н.В. 67, 153  
 Писахов С.Г. 65, 67  
 Плотникова Л.А. 74  
 Погосов А.Е. 92  
 Поленов В.Д. 12, 15  
 Пономарев А.Е. 133, 134, 150  
 Пономарёва И.Б. 66, 67  
 Попов Г.А. 95  
 Прахов Н.А. 14–16  
 Пунин Н.Н. 71  
 Путилов Б.Н. 74  
 Пушкарева Е.Т. 73  
 Пчельников И.В. 97  
  
 Равель Ж.М. 133  
 Разумовская С.В. 95  
 Редько К.Н. 6, 91, 98  
 Репин И.Е. 42  
 Решетников Ф.П. 6, 92, 93, 102, 131  
 Родченко А.М. 156  
 Розанова Н.Н. 159  
 Ромов С.М. 94  
 Рубан И.П. 6, 94, 95, 106  
 Рузвельт Т. 37  
 Русакова А.А. 10  
 Русанов В.А. 66, 67, 70  
 Рыбников А.А. 93, 94, 101  
 Рылов А.А. 40  
  
 Савинов А.Н. 10, 16  
 Савинов М.А. 153  
 Самойлович Р.Л. 154  
 Самородова В. 132  
 Сахарова Е.В. 15  
 Свешников Д.К. 96, 123  
 Северова Н.Б., псевд. Н.Б. Нордман 43  
 Седов В.В. 132  
 Седов Г.Я. 70, 153  
 Семенов С.А. 92  
 Семёнов-Тян-Шанский П.П. 37  
 Сенькин С.Я. 154, 159  
  
 Серов В.А. 9, 10, 12, 16  
 Сидорова Н.А. 132  
 Симакова Л.А. 65–67  
 Сироткин В.И. 73, 74, 89  
 Славинский Ю.М. 92  
 Слепнёв М.Т. 93  
 Слудский Е.А. 155, 156, 163, 165  
 Смолин А.А. 6, 95, 120  
 Смолин П.А. 6, 95, 120  
 Смуров А.В. 95  
 Снакин В.В. 95  
 Соколов П.И. 70  
 Сорокин И.В. 95, 118  
 Сосновский И.В. 67  
 Стругацкий А.Н., Стругацкий Б.Н. (бр. Стругацкие) 95  
 Струкова А.И. 70  
 Суслов Д.С. 96  
 Сутырин В.А. 94  
 Сухачев М.Н. 95  
  
 Тайбарей П.Ф. 96  
 Тайборей Т. 96  
 Танкаян В.Г. 131  
 Тарасевич В.С. 157  
 Таривердиев М.Л. 133  
 Терентьева М.Н. 74, 87  
 Тимофеев Т.Е. 37  
 Тихомиров А.Н. 91, 92  
 Тишков В.А. 73  
 Тишков Л.А. 132, 145–147  
 Токарев С.А. 72  
 Толстой И.И. 43  
 Торопова Л.Н. 96  
 Третьяков П.М. 9, 10, 38, 44, 51, 52, 65  
 Тропичева Е.И. 65  
 Трушиньш Я.К. 132  
 Туголуков Н. 95  
 Тураев В.А. 73  
 Турыгин А.А. 15  
 Тырса Н.А. 70  
 Тюлина Л. 96  
  
 Удалова О.Д. 163, 165  
 Уза В.М. 72–74, 88  
 Успенский А.А. 70  
  
 Федорова Н.Н. 71  
 Филин П.А. 37, 153  
 Фонтанов Д., псевд. Д.В. Бомоциренко 158, 175  
 Францов Ю.П. 73  
  
 Халаминский Ю.Я. 95  
 Халтурин Ю.А. 42  
 Харинг К. 131  
 Хелимский Е.А. 72  
 Химона Н.П. 40  
  
 Цимбал М.В. 131  
 Цыбренок А.И. 42  
  
 Членова Е.В. 95  
 Чухновский Б.Г. 154  
  
 Шанявская А.А. 91  
 Шехтель Ф.О. 16  
 Шипков А.И. 131, 132  
 Шипкова Е.А. 132  
 Шишкин И.И. 40, 43  
 Шмидт О.Ю. 92, 93, 131, 156  
 Штраних В.Ф. 95, 116  
 Шувалова И.Н. 40  
 Шулинский И.В. 133  
 Шумилкин А.А. 97, 128  
  
 Эйгук 131, 134  
  
 Яковлев А.А. 95, 96, 109, 110  
 Яковлев А.С. 154

УДК (98):7(470+571)(064)

ББК 85.103(2)л6

A82

**Арктика. Полюс цвета** / Гос. Третьяковская галерея. —

A82 М., 2025. — 184 с. : ил.

ISBN 978-5-89580-472-8

Знак информационной продукции 6+

Издание подготовлено к выставке «Арктика. Полюс цвета», посвященной 500-летию начала освоения Россией Арктики и Северного морского пути. Авторы включенных в сборник статей, научные сотрудники музея, освещают основные этапы развития арктической тематики с XIX по XXI век в живописи, графике, фотографии, современных арт-объектах, где отразилась красочная феерия полярной природы, маршруты и судьбы экспедиций, жизнь обитателей края. Иллюстрированное издание будет интересно молодым и зрелым читателям, увлеченным далекими путешествиями и географическими открытиями, всем, кто стремится пополнить свое образование в смежных областях науки и искусства, лучше узнать историю и культуру своей родины.

**УДК (98):7(470+571)(064)**

**ББК 85.103(2)л6**

Авторы книги приложили все усилия для того, чтобы установить имена законных правообладателей. Все ошибки и упущения, о которых станет известно, издатель обязуется исправить в последующих изданиях.

- © Г.С. Чурак, текст, 2025
- © Государственное музейное объединение «Художественная культура Русского Севера», Архангельск, изображения, 2025
- © Музей Землеведения МГУ имени М.В. Ломоносова, Москва, изображения, 2025
- © Нижегородский государственный художественный музей, изображение, 2025
- © Российский государственный музей Арктики и Антарктики, Санкт-Петербург, изображения, 2025
- © Русский музей, Санкт-Петербург, изображения, 2025
- © Сергиево-Посадский музей-заповедник, изображения, 2025
- © Федеральное государственное бюджетное учреждение культуры «Государственный научно-исследовательский музей архитектуры имени А.В. Щусева», Москва, изображения, 2025
- © Собрание семьи художника Евгения Аблина, Москва, изображения, 2025
- © Собрание семьи Алексея Васильева, Москва, изображения, 2025
- © Мария Груздева, изображения, 2025
- © Дмитрий Кох, изображения, 2025
- © Собрание Александра Пономарева, Москва, изображения, 2025
- © Д.К. Свешников, наследники, изображения, 2025
- © Собрание Леонида Тишкова, Москва, изображения, 2025
- © Частное собрание, Москва, изображения, 2025
- © Частное собрание, изображения, 2025

На обложке:

**Александр Борисов**  
**В области вечного льда.**

Лето. 1897

ГТГ

Фрагмент

Отпечатано в ООО «АСТЕР-МСК»